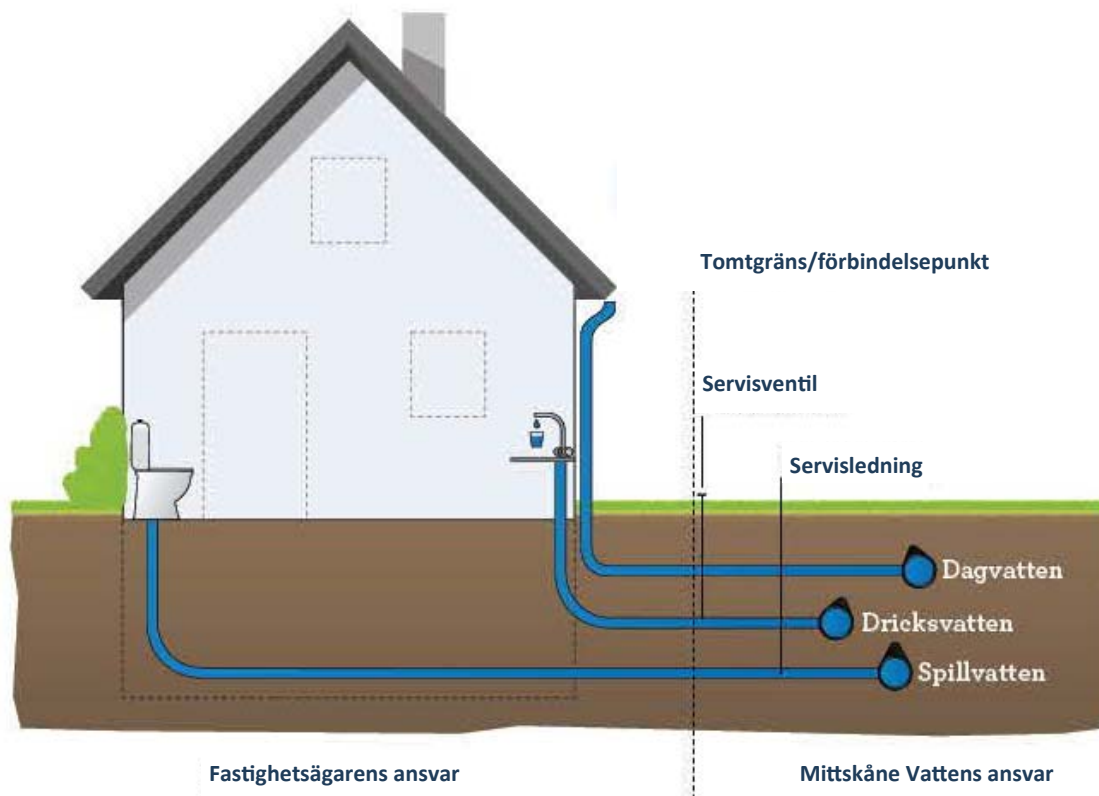


Vatten och avlopp

i Hörby och Höörs kommun

Information till dig som vill ansluta till
kommunens vatten och avlopp



Nybyggare och ombyggare

När du bygger nytt hus är det till oss du vänder dig för inkoppling till kommunens allmänna VA-anläggning. Även när du gör en om- eller tillbyggnad eller ändrar verksamhet på fastigheten behöver du anmäla det till oss eftersom det kan påverka tomtytan eller antalet bostadsenheter på fastigheten. Anslutande och användande av kommunalt vatten och avlopp regleras i varje kommuns ABVA (Allmänna bestämmelser för brukande av den allmänna VA-anläggningen).

VA-taxan

Vad det kostar att ha vatten och avlopp regleras av VA-taxan. Det är kommunfullmäktige i respektive kommun som beslutar om VA-taxan. VA-verksamheten är helt skild från kommunernas egna ekonomier och är därför självfinansierad. Avgifterna ska täcka drift, underhåll, investeringar, utbyggnad samt administrativa kostnader. Det innebär att respektive kommun har olika avgiftsnivåer i taxan då kostnaderna för respektive kommun skiljer sig åt.



Så här går anslutningen till

1

Du måste anmäla att du vill ansluta till den allmänna VA-anläggningen. Det gör du genom att fylla i vår blankett "Servisanmälan" och skicka in den till oss.

Blanketten finns på vår hemsida www.mittskanevatten.se. Du kan även ringa vår Kundtjänst så skickar vi en. Samtidigt som du skickar in anmälan vill vi få in en karta som visar var ledningarna på tomten ska gå.

2

När vi fått din anmälan kontrollerar vi dina möjligheter till anslutning av kommunalt VA. Om *fastigheten ligger inom *verksamhetsområdet för vatten och avlopp är det oftast inga problem att ansluta. För fastigheter som ligger utanför verksamhetsområdet behöver det göras en utredning om fastigheten går att ansluta och under vilka förutsättningar. Ett avtal ska upprättas mellan fastighetsägaren och huvudmannen (Höör kommun/Hörbys kommun) om anslutning blir aktuell.

3

När vi kontrollerat att du kan ansluta till den kommunala VA-anläggningen beräknar vi *anläggningsavgiften för fastigheten. Anläggningsavgiften bestäms av respektive kommuns VA-taxa och beror på vilken typ av fastighet som ska anslutas. Avgiften består av servisavgift, förbindelsepunktsavgift, tomtYTEavgift och bostadsenhets-/lägenhetsavgift.

4

I nästa steg börjar det praktiska arbetet. Vi upprättar en *servisledning och en *förbindelsepunkt vid din tomtgräns om den inte redan är befintlig. Därefter skickar vi en förbindelsepunktskarta samt faktura på anläggningsavgiften. Först när fakturan är betald får du ansluta dig.

* För förklaring se Ordlista

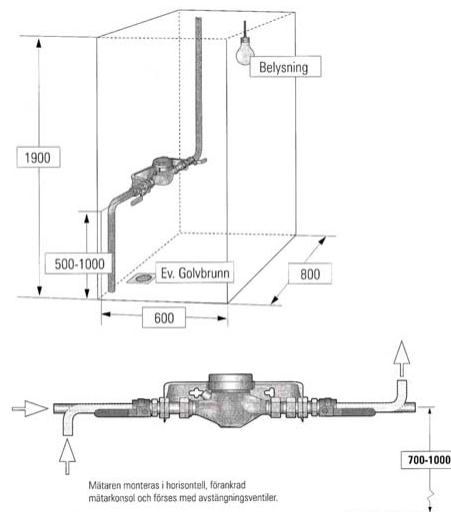
5

Vid den fysiska inkopplingen ska vattenledningen provtryckas för att säkerställa att ledningen är tät. Vi skall också ges möjlighet för översyn av inkopplingen oavsett vattentjänst (vatten, *spillvatten och *dagvatten) innan igenfyllning.

OBS! Sammankoppling av dagvatten- och spillvattenledningen får ej förekomma utan ska vara separerade alternativt att dagvattnet tas om hand genom LOD (Lokalt Omhändertagande av Dagvatten).

När vattenledningen är tät är det dags att sätta upp vattenmätaren. Vattenmätarkonsol ska placeras enligt ritning nedan. För tidsbokning av uppsättning av vattenmätare var god kontakta oss på Kundservice. Observera att det är endast Mittskåne Vattens personal som får öppna/stänga *servisventilen i gatan.

Placering av vattenmätare



6

Efter att anläggningsavgiften är fakturerad kommer du kvartalsvis få fakturor från oss på *brukningsavgifter för ditt vatten och avlopp. Brukningsavgifter består av både fasta och rörliga kostnader. **Mer information kring avgifter finns på vår hemsida www.mittskanevatten.se**

Tips! Håll koll på din vattenmätarställning. Om du regelbundet läser av din vattenmätare ser du hur mycket din normala förbrukning uppgår till och du kan snabbt uppfatta om förbrukningen plötsligt ökar, tex på grund av en läcka på fastigheten.

* För förklaring se Ordlista



Mittskåne Vatten

Vi på Mittskåne Vatten ansvarar för att du som bor eller arbetar i Höör och Hörbys kommun har tillgång till bra vatten i kranen. Vi sköter också avloppen och avloppsvattnet som kommer till våra reningsverk.

65 mil och 4,5 miljoner liter

I Höör och Hörby finns nästan 65 mil ledningar för vatten och avlopp. Ledningsnätet är en stor anläggning som ligger dold under marken. Varje dygn producerar vi ungefär 4,5 miljoner liter vatten i våra 9 vattenverk. I båda kommunerna kommer vattnet från grundvattentäkter. Karlsvik Vattenverk förser Höörs tätort med vatten och Hörby Vattenverk i Hörby tätort. Den enda reningen som behövs där för att bli dricksvatten är filtrering genom sandfilter. Som säkerhetsbarriär finns dessutom UV-ljus installerat.

Avloppsvattnet rensas i något av våra 10 reningsverk. De största reningsverken är Lyby i Hörby och Ormanäs i Höör, därtill kommer resterande mindre reningsverk som är utspridda över kommunerna.

Kundtjänst

Tekniska frågor Tel: 0413-286 20

Faktura frågor Tel: 0413-286 10

Telefontid Mån, tis, tors fre 10-12 samt ons 13-15

kundservice@mittskanevatten.se

faktura@mittskanevatten.se

www.mittskanevatten.se

Tips och anvisningar



Spola inte ned miljöfarliga ämnen i avloppet. Dessa ska lämnas vid en miljöstation.

Överdosera inte hushållskemikalier. Använd miljömärkta produkter så långt det är möjligt.

Spola inte ned fasta föremål i avloppet! Endast det som passerat kroppen samt toalettpapper får spolas ner. Skaffa en sophink i badrummet och använd den istället.

Spola ur ledningarna innan semestern! Låt vattnet rinna ett par minuter i vasken samt spola ett par gånger i toaletten innan ni låser dörren för att åka på semester/stänger fritidshuset för vintern. Ett enkelt knep som gör att ledningarna blir fria från partiklar och minskar risken för avloppsstopp.

Ta bort fett! Torka ur kastruller, stekpannor och grytor från fett med hushållspapper och lägg i komposten eller bland hushållssoporna innan ni diskar. När fett hamnar i dina ledningar stelnar det och täpper till rören. Blir det avloppsstopp i dina ledningar är det du som fastighetsägare som bär ansvaret.

Håll koll på förbrukningen! Tycker du att vattenräkningen är ovanligt hög? Det kan bero på läckande kranar eller rinnande toaletter. Det lilla centrumhjulet på vattenmätaren skall stå still när alla kranar är avstängda. Rör sig hjulet i alla fall har du en läcka. På ett år kan en läckande toalett dra 400 000 liter vatten, vilket motsvarar 2700 badkar. På ett dygn blir det ca 1000 liter = 1m³.



Blomstrande trädgård? Om du har trädgård, bevattna inte med dricksvatten utan med uppsamlat regnvatten i till exempel tunnor.

Mediciner hör hemma i människokroppen och inte i toaletten. I avloppet tar mediciner död på de goda bakterierna som hjälper till att rensa och rena vatten. Lämna gamla eller överblivna mediciner till ditt apotek.

Vatten

Den genomsnittliga användningen av vatten per person och dygn är ca 150 liter. Det motsvarar cirka 55m³ per år.

Doseringsmängden av tvätt—och diskmedel är beroende av vattnets hårdhet och pH. Mycket hårt vatten kräver hög dosering, medan ett mjukt vatten kräver låg.

Höör kommun

Hårdhet: 10 dH

pH: 8

Hörby kommun

Hårdhet: 11 dH

pH: 8

Ordlista

Fastighet - Markområde med eller utan byggnader som utgör rättslig enhet.

Verksamhetsområde - Det geografiska område inom vilket en eller flera vattentjänster finns tillgängliga genom den allmänna VA-anläggningen.

Förbindelsepunkt - Där ledningarna från fastigheten ansluts till det allmänna nätet. Denna punkt utgör även gränsen mellan fastighetsägarens ansvarsområde och Mittskåne Vattens.

Servisledning - Den ledning som förbinder den kommunala huvudledningen med husets ledningssystem.

Servisventil - Avstängningsventil för vatten som sitter på servisledningen.

Anläggningsavgift - Avgift för inkoppling till kommunalt dricksvatten och avlopp. En engångsavgift som beror på vilken typ av byggnad som ska kopplas in samt tomtyta.

Brukningsavgift - Avgift för drift och underhåll av det allmänna ledningsnätet. En löpande avgift som faktureras till kund kvartalsvis. Oavsett om man väljer att nyttja sin anslutning efter man betalt anläggningsavgiften blir man debiterad brukningsavgift.

Spillvatten - Är förbrukat vatten från tex toalett, dusch och tvättmaskin.

Dagvatten - Ytligt avrinnande regnvatten och smältvatten. Vatten från stuprör och dränering är några exempel. Regnvatten från gator och torg är ett annat.

Viktiga telefonnummer

Driftstörningar utanför fastighet

Vid fel på vatten- och avloppsledningar i gator och vägar utanför fastighets- och tomtgräns eller problem med missfärgat vatten gör du en felanmälan:

Under kontorstid: 0413-286 00

Efter kontorstid: Höör kommun: 0413-210 05
Hörby kommun: 070-274 73 41

Driftstörningar inom fastighet

Om du drabbas av översvämning kontakta Mittskåne Vatten för dokumentation.

Under kontorstid: 0413-286 00

Efter kontorstid: Höör kommun: 0413-210 05
Hörby kommun: 070-274 73 41

Ta kontakt med ditt försäkringsbolag. Länsdumpning görs av vissa firmor; se »Gula sidorna« under »Oljesanering« eller »Slamsugning«. Vid akut problem, ring 112 till Räddningstjänsten. De kan eventuellt ordna med länsdumpning om de har kapacitet och bemanning.

