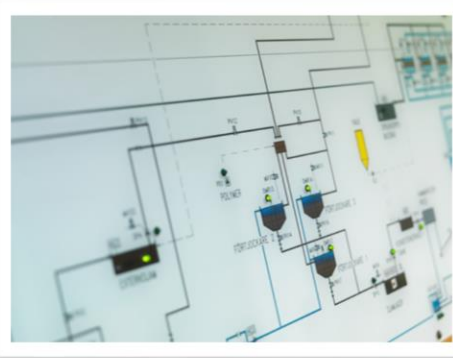


# VA-åtgärdsplan 2025-2036

-del 4 av vattentjänstplan för Hörby kommun 2025



Hörby kommun

Samrådsunderlag

2024-11-25



## Innehållsförteckning

<b>1</b>	<b>INLEDNING</b>	<b>1</b>
1.1	OMFATTNING OCH AVGRÄNSNINGAR	1
1.2	NULÄGESBESKRIVNING	1
1.3	REVIDERING OCH UPPFÖLJNING	2
<b>2</b>	<b>INVESTERINGSPLANERING</b>	<b>2</b>
2.1	PRIORITERINGSGRUNDER FÖR INVESTERINGSPLANERING	3
2.2	INVESTERINGSPLAN 2025-2036	3
<b>3</b>	<b>GENERELLA ÅTGÄRDER</b>	<b>4</b>
3.1	ÅTGÄRDER KOPPLADE TILL SKYFALL OCH ÖVERSVÄMNING	4
3.2	LEDNINGSFÖRNYELSE	4
3.3	FRAMTIDA DRIFTÖVERVAKNING	5
3.4	PLANDOKUMENT GIS-SYSTEM	5
3.5	SÄKERSTÄLLA PERSONALRESURSER OCH KOMPETENS	6
<b>4</b>	<b>VATTENFÖRSÖRJNING</b>	<b>6</b>
4.1	VATTENFÖRSÖRJNINGSPÅN	6
4.2	SÄKERSTÄLLA DRICKSVATTENFÖRSÖRJNINGEN	6
<b>5</b>	<b>SPILLVATTENHANTERING</b>	<b>8</b>
5.1	SÄKERSTÄLLA SPILLVATTENHANTERINGEN	8
5.2	TILLSKOTTSVATTENSTRATEGI	9
<b>6</b>	<b>DAGVATTENHANTERING</b>	<b>10</b>
6.1	DAGVATTENSTRATEGI	10
6.2	SÄKERSTÄLLA DAGVATTENHANTERING	11
<b>7</b>	<b>UTANFÖR VERKSAMHETSOMRÅDE</b>	<b>11</b>
7.1	VA-UTBYGGNADSOMRÅDEN	11
7.2	EXPLOATERING	11
<b>8</b>	<b>ENSKILDA AVLOPP INOM OCH UTOM KOMMUNALT VERKSAMHETSOMRÅDE</b>	<b>12</b>
8.1	TILLSYN AV ENSKILDA AVLOPP	12
8.2	KARTLÄGGNING AV ENSKILDA AVLOPP	12
8.3	HANTERING AV BEFINTLIGA ENSKILDA AVLOPP INOM VERKSAMHETSOMRÅDET	12

# Åtgärdsplan

## 1 Inledning

Detta dokument är en del av vattentjänstplanen för Hörby kommun. Syftet med VA-åtgärdsplanen är att beskriva de åtgärder som Hörby kommun avser att genomföra inom de närmsta 12 åren för att säkerställa den långsiktiga VA-försörjningen.

### 1.1 Omfattning och avgränsningar

Åtgärderna som beskrivs i detta dokument omfattar åtgärder på det allmänna VA-systemet och kopplat till tillsyn av enskilda avlopp. Åtgärder för att förse nya områden med kommunalt VA beskrivs i den andra delen av vattentjänstplanen- VA-utbyggnadsplan.

I dokumentet beskrivs översiktligt åtgärder av strategisk vikt, omfattning och riktlinjer för hur de ska genomföras, vilka mål de uppfyller, samt vem som ansvarar för att genomföra dem. Huvudfokus är de åtgärder som krävs för att säkerställa VA-försörjningen och åtgärdsplanen ska därför inte ses som en fullständig redogörelse av alla åtgärder som planeras på VA-systemet i Hörby kommun.

Det föreligger ett kontinuerligt behov av reinvesteringsåtgärder på alla anläggningar för att upprätthålla en säker drift och arbetsmiljö. Vid statusbedömningen av VA-anläggningarna har några anläggningar visat sig ha större eller mer akut behov av åtgärder. Dessa prioriteras de närmsta åren. Statusbedömningen kommer att uppdateras kontinuerligt för att identifiera nya eller förändrade åtgärdsbehov och därigenom hålla anläggningarna i skick.

Åtgärderna har delats in i sex områden:

- **Generella åtgärder** – åtgärder som omfattar hela VA-systemet, organisatoriska åtgärder eller åtgärder avsedda för att hantera uppbyggnad av kunskap
- **Vattenförsörjning** – åtgärder för att säkra en trygg dricksvattenförsörjning inom verksamhetsområde
- **Spillvattenhantering** – åtgärder för att säkerställa en säker och långsiktig hållbar spillvattenförsörjning inom verksamhetsområdet
- **Dagvattenhantering** – åtgärder för att hantera dagens och framtida dagvattenflöden i urban miljö inom verksamhetsområde
- **Utanför verksamhetsområde** – anslutningar vattentjänster till nya områden
- **Enskilda avlopp inom och utom kommunalt verksamhetsområde** - beskrivning av tillsyn och kartläggning enskilda avlopp

### 1.2 Nulägesbeskrivning

Åtgärdsplanen baseras på **VA-översikten** samt **VA-strategi och planeringsförutsättning** för VA-systemen. För nulägesbeskrivning och vidare information om VA-systemet, vattenförekomster, lagkrav m.m., hänvisas till andra delen av vattentjänstplanen – **VA-översikten**.

## Åtgärdsplan

### 1.3 Revidering och uppföljning

Kommunens berörda verksamheter avser att följa upp och uppdatera denna VA-åtgärdsplan vart fjärde år i samband med att det sker en översyn av vattentjänstplanen. Uppföljning av planerade och genomförda investeringar sker även årligen i samband med budgetarbete och investeringsplanering.

## 2 Investeringsplanering

Investeringsvolymen i Mittskåne Vatten är relativt omfattande och investeringarna påverkar både verksamhetens ekonomi och VA-taxan under en längre tid. Det är därför viktigt att säkerställa att rätt investeringar genomförs i rätt prioriteringsordning och att de bygger på välgrundade beslutsunderlag.

Förändrade lagar och direktiv kan ställa nya krav på utsläppshalter från reningsverk, kvalitet på dricksvatten eller uppföljning av verksamheten, vilket kan innebära att investeringar behöver genomföras för att kunna uppfylla kraven.

Vid miljörapporteringen sammanställer Mittskåne Vatten årets driftsresultat och får då möjlighet att fånga upp negativa trender som kan behöva åtgärdas genom investeringar för att förbättra drift och reningsprocesser. Tillsynsmyndigheterna granskar även de inrapporterade resultaten och kan komma med synpunkter på verksamheten utifrån dessa. Även vid tillsynsbesök kan tillsynsmyndigheterna komma med synpunkter som bör åtgärdas, eller till och med förelägga verksamheten att åtgärda eventuella avvikelser.

Prognoser för befolkningstillväxt (även genom exploateringar och omvandlingsområden) samt kännedom om eventuell nyetablering eller nedläggning av verksamheter skapar ett underlag för att prognosticera kommande belastning på spillvatten- och dagvattensystem samt kapacitetsbehov för dricksvatten. Det framtida behovet stäms av mot kapacitet i nuvarande anläggningar för att bedöma utbyggnadsbehovet. Investeringsbehovet för respektive anläggning grundar sig även på genomförda statusbedömningar för anläggningarna både avseende den fysiska anläggningen och arbetsmiljön.

En långsiktig planering har tagits fram för att kunna bedöma det ekonomiska behovet framöver och kunna ställa prognoser för utveckling av taxa och resursbehov.

I det dagliga arbetet är det viktigt med samordning och en projektrutin har upprättats för att kunna prioritera och samordna projekt inom organisationen. För att kunna planera löpande på både kort och lång sikt har en projektportfölj utifrån en 12-årsplan byggts upp. Planering behöver justeras över tid för att kunna möta nya krav i en förändrad omvärld.

# Åtgärdsplan

## 2.1 Prioriteringsgrunder för investeringsplanering

Investeringsvolymen och behovet i VA-verksamheten är stort. Det är därför nödvändigt att göra prioriteringar bland alla de åtgärder som behövs för att hålla VA-anläggningen i gott skick och kunna utveckla samhället.

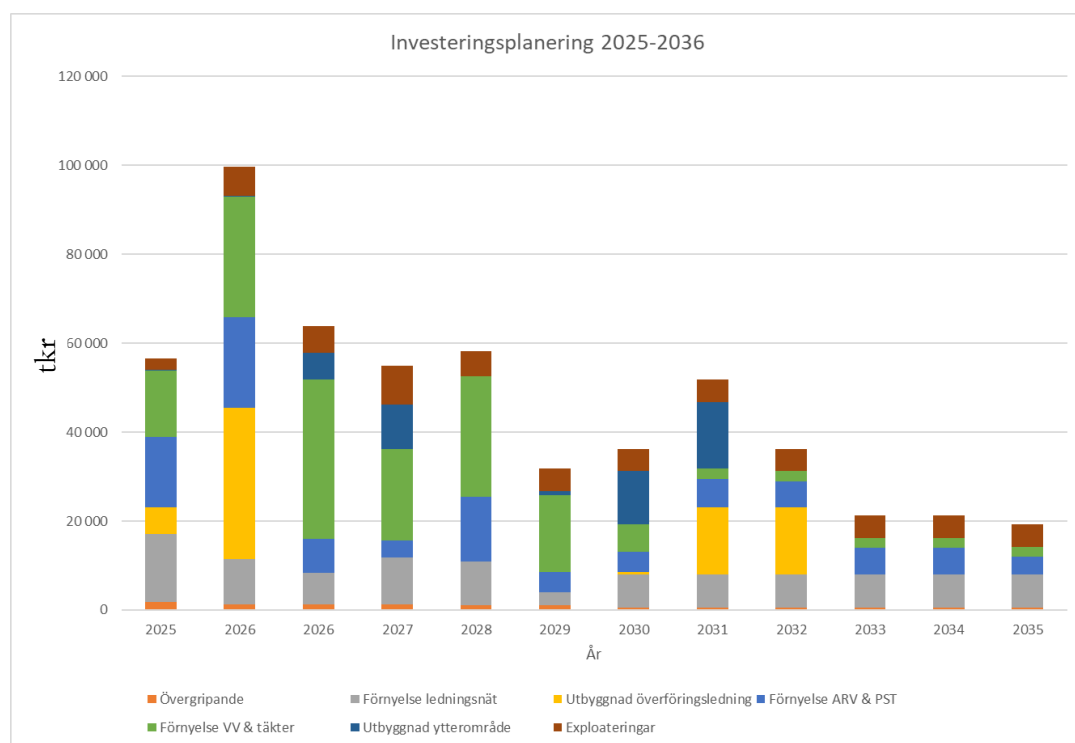
Mittskåne Vatten arbetar efter följande prioriteringsgrunder:

1. Åtgärder styrda av lag eller som kan innebära ett lagbrott om åtgärd ej genomförs.
2. Kapacitetsåtgärder för att kunna möta exploateringsområden och utbyggnadsområden.
3. Åtgärder som kan bidra till ekonomisk effektivisering eller åtgärder för att förenkla/förbättra driften av anläggningen.

## 2.2 Investeringsplan 2025-2036

För de åtgärder som har bedömts nödvändiga inom ramen för vattentjänstplanen har kostnader uppskattats. Den årliga investeringsvolymen bedöms behöva öka jämfört med tidigare år för att säkerställa funktion och drift av befintliga VA-anläggningar, VA-tjänster till planerad befolkningsökning, anslutning av VA-utbyggnadsområden samt uppfyllelse av striktare lagkrav.

Nedan redovisas investeringsbehovet för VA-systemet kommande 12 år baserat på bedömt behov. Flera av åtgärderna i planen är utredningar av olika slag för att kartlägga vilka investeringsbehov som finns, vilket på sikt kommer att kunna ge en säkrare kostnadsbedömning för kommande investeringar.



Figur 1 Bedömt årlig kostnadsutveckling i VA-systemet i Hörby utöver dagens drift- och investeringskostnader, utan hänsyn till årliga kostnadsökningar. 2025 avser redan beslutad budgetram för 2025.

## Åtgärdsplan

Investeringsplanering används som en del i underlaget för taxeutveckling i kommunen. I arbetet med investeringsplaneringen ingår även ett arbete med att bedöma personalbehov för drifttekniker, utredare och projektledare för att genomföra planerade investeringar och utredningar.

Figur 1 visar den långsiktiga investeringsplaneringen för de allmänna VA-anläggningarna i Hörby. Stora investeringar är planerade de närmsta åren bland annat nytt vattenverk och vattentäkt i Hörby och överföringsledning mellan Hörby och Ludvigsborg. Längre fram planeras anslutning av VA-utbyggnadsområden i norra Hörby efter att nedläggning av Södra Rörum genomförts med anslutande överföringsledningar till Ludvigsborg. Vidare kommer åtgärder på mindre vattenverk och avloppsreningsverk krävas kommande år i varierande omfattning, från renovering till helt nya anläggningar. Även kostnader kopplade till exploateringar, ledningsförnyelse och tillskottsvatten ligger som återkommande poster varje år.

Investeringsbehovet är uppskattat utifrån tidigare projekt och genomförda utredningar och kommer förtydligas i samband med förstudier inför genomförandeprojekt. Därmed kommer investeringsplanen uppdateras årligen utifrån den ökade kunskapen om kommande projekten.

### 3 Generella åtgärder

Generella åtgärder är sådana som omfattar hela VA-systemet, organisatoriska åtgärder eller åtgärder avsedda att hantera uppbyggnad av kunskap.

#### 3.1 Åtgärder kopplade till skyfall och översvämning

Under 2023 och 2024 genomfördes en kontroll för att bedöma om risk för driftstörningar vid VA-anläggningarna vid skyfall eller 100-årsvattenstånd i Hörby. VA-anläggningar som kontrollerades var råvattenborrhör, vattenverk, tryckstegringar, låg- och högreservoarer, luftningsventiler på vattenledningsnätet, avloppsreningsverk samt dag- och spillvattenpumpstationer. Kontrollen pekade ut ett antal VA-anläggningar som prioriterades utifrån risk för påverkan. Åtgärder för att minska riskerna har planerats in i investeringsplanen.

Skyfalls- och översvämningsskontrollen avses att uppdateras i samband med att vattentjänstplanen ses över vid varje mandatperiod.

#### 3.2 Ledningsförnyelse

Dagens förnyelsetakt i spill-, dag- och vattenledningsnäten är låga jämfört med branschens rekommenderade förnyelsetakt. Stora delar av nätet är anlagda under samma tidsperiod och det finns då en risk att förnyelsebehovet ökar kraftigt inom några år när många ledningar behöver åtgärdas. Att ha en något högre förnyelsetakt nu, kan förhindra detta.

En ledningsförnyelseplan kommer tas fram för att kartlägga behov av förnyelse kommande år. Arbetet med förnyelseplanen syftar till att sammanställa behovet av åtgärder på VA-näten. För de närmaste, ca 5 åren, tas en detaljerad behovslista tas fram. På längre sikt, 5–50 år, ser man det förväntade behovet av förnyelse år för år.

## Åtgärdsplan

Baserat på behovet tas kostnader fram som ligger till grund för investeringsbehovet avseende ledningsförnyelse.

Ledningsförnyelseplanen omfattar alla allmänna VA-ledningarna i kommunen, det vill säga huvudledningar och servisledningar fram till förbindelsepunkt. Alla vattentjänsters ledningslag inkluderas vilket innebär ren-, spill- och dagvatten. Även råvattenledningar inkluderas. Arbetet kommer längre fram att integreras med Tillskottsvattenstrategin och behovet av kapacitetshöjande åtgärder på ledningsnätet och då utmytna i en helhetsbedömning av det årliga investeringsbehovet.

Även om inte förnyelseplanen är klar än har sträckor identifierats i statusbedömningen som kräver åtgärder i form av omläggning eller relining på kort sikt.

**Ansvarig för åtgärden:** Mittskåne Vatten

**Mål:** Säkerställa långsiktigt hållbart ledningsnät

**Kostnad:** Totalt 7,5 – 15 MSEK/år

### 3.3 Framtida driftövervakning

Kommunikationssystemen som används i nuläget består av äldre teknik. Med anledning av teknikutvecklingen med bl. a. fiberutbyggnad och andra modernare kommunikationssystem ska kommunens system ses över. Detta arbete har inletts men ska intensifieras kommande år i och med att en resurs har anställts enbart för att arbetet med utbyte av SCADA-system på de anläggningar som Mittskåne Vatten ansvarar för driften.

**Ansvarig för åtgärden:** Mittskåne Vatten

**Mål:** Driftsäker leverans av vattentjänster

**Kostnad:** 1 Mkr/år, 2025-2036

### 3.4 Plandokument GIS-system

Den digitala kartan är i dagsläget bitvis bristfälligt och för att få ett aktuellt ledningsregister krävs bland annat att fler ledningar mäts in och digitaliseras, material och ålder dokumenteras. Det behöver även tas fram en rutin för användning av kartan samt vad som ska läggas in och ansvarsfördelning vid uppdatering.

Det saknas en gemensam målbild av kartan som gäller gemensamt för Mittskåne Vattens verksamhet. Därför kommer ett plandokument tas fram som beskriver kartans utveckling med en tydlig målbild påbörjas under 2024. Därefter ska beslut om åtgärder kopplade till kartan tas, planeras in och resurssättas.

**Ansvarig för åtgärden:** Mittskåne Vatten

**Mål:** Ha ett uppdaterat ledningsregister som verktyg i det dagliga och strategiska arbetet

**Kostnad:** Uppskattas i samband med framtagande av plandokument. Vissa åtgärder integreras redan idag i samband med genomförandeprojekt och utredningar och då inmätningar görs.



## Åtgärdsplan

### 3.5 Säkerställa personalresurser och kompetens

För att kunna genomföra de investeringar som krävs för att upprätthålla funktionen i den allmänna VA-anläggningen både ur ett driftperspektiv och ett kapacitetsperspektiv behöver resurser i form av projektledare, utredare och driftpersonal samt tillräckliga investeringsmedel vara tillgängliga. Det kan innebära att förstärkningar av Mittskåne Vattens personal behöver göras.

**Ansvarig för åtgärden:** Mittskåne Vatten

**Mål:** Trygg och utvecklande arbetsmiljö

**Kostnad:** Ordinarie arbete, belastar driftbudgeten

## 4 Vattenförsörjning

### 4.1 Vattenförsörjningsplan

Mittskåne Vatten har arbetat med en vattenförsörjningsplan för Hörby kommun som har till syfte att säkra kommunernas vattenförsörjning i framtiden, både gällande kvalitet och kvantitet inom verksamhetsområde för dricksvatten. I vattenförsörjningsplanen betonas också vikten av att säkra upp reservvattenförsörjningen. Distribution av reservvatten sker i det ordinarie ledningsnätet eller i ett provisoriskt ledningsnät.

Redan 2018 påbörjades arbetet med att ta fram en vattenförsörjningsplan gemensamt för Hörby och Höör baserat på vattenbehovsprognoser utifrån befolkningstillväxt och planerade exploateringar och VA-utbyggnader. I det arbetet färdigställdes en nulägesanalys, mål och strategier. Det som kvarstår är att ta fram en åtgärdsplan och därefter påbörja arbetet med genomförande av åtgärder och uppföljning.

**Ansvarig för åtgärden:** Mittskåne Vatten

**Mål:** Långsiktig och hållbar dricksvattenförsörjning

**Kostnad:** 0,5 Mkr 2025, belastar driftbudgeten

### 4.2 Säkerställa dricksvattenförsörjningen

Det föreligger ett kontinuerligt behov av löpande reinvesteringar på alla tryckstegringsstationer och vattenverk för att upprätthålla en säker drift och arbetsmiljö. Mer omfattande åtgärder krävs när t.ex. vattenbehovet överskrider vattenproduktionen och tillstånd för uttag. Statusbedömningen för vattenverk och tryckstegringsstationer har tillsammans med befolkningsprognoser och framtida lagkrav mynnat ut i en prioritering av åtgärder. Utöver löpande mindre reinvesteringar och underhåll på anläggningar har följande åtgärder planerats in:

- Säkerställa dricksvattenförsörjningen till Hörby tätort genom att hittakompletterande vattentäkt och bygga nytt vattenverk.
- Säkerställa dricksvattenförsörjningen i Killhult genom att hitta kompletterande vattentäkt, renovera eller eventuellt bygga nytt verk beroende på behovet.
- Utreda framtida dricksvattenförsörjning i Oderup och Askeröd kopplat till råvattenförsörjningen.

## Åtgärdsplan

- Löpande reinvesteringar på tryckstegringsstationer och vattenverk utifrån genomförd statusbedömning

### 4.2.1 Säkerställa dricksvattenförsörjningen till Hörby tätort genom att hitta kompletterande vattentäkt och nytt vattenverk

Framtida vattenbehov har visat att ytterligare vattentäkt behövs i Hörby, både för att möta det framtida vattenbehovet och för att ha en reservvattentäkt till nuvarande vattentäktsområde. Gällande vattendom nyttjas idag redan till över 90 % under dygn med maximal förbrukning.

Vattenverket har redan idag kapacitetsbrist under sommaren, därmed behöver kapaciteten utökas. Anläggningen är gammal, har akut åtgärdsbehov och behöver förnyas i sin helhet. Hela vattenverket och yttre ledningar är begränsande för högre produktion. Det är trångt på vattenverket, vilket utesluter en kapacitetsökning utan tillbyggnad.

**Ansvarig för åtgärden:** Mittskåne Vatten

**Mål:** Långsiktig och hållbar dricksvattenförsörjning

**Kostnad nytt vattenverk:** ca 80 Mkr, genomförande 2025-2026

**Kostnad kompletterande vattentäkt:** ca 30 Mkr

### 4.2.2 Säkerställa dricksvattenförsörjningen i Killhult genom att hitta kompletterande vattentäkt, reovering och eventuellt nytt verk beroende på behovet

Det finns problem med järnutfällningar i råvattenbrunnen i Killhult. Detta medför att pumpen behöver bytas regelbundet. I samband med det utförs även rensning av råvattenledningen genom så kallad pigging. Det finns inget fastställt vattenskyddsområde för nuvarande brunn. Däremot finns det ett för den äldre brunnen som inte blivit upphävt än.

Under 2022 inleddes ett arbete med att anlägga en ny brunn i Killhult för att komplettera befintlig brunn. Efter att en ny råvattenbrunn har anlagts ska en utredning om nytt vattenverk inledas.

**Ansvarig för åtgärden:** Mittskåne Vatten

**Mål:** Långsiktig och hållbar dricksvattenförsörjning

**Kostnad nytt vattenverk:** ca 10 Mkr, genomförande 2028-2029

**Kostnad kompletterande vattentäkt:** ca 9 Mkr, genomförande 2026-2027

### 4.2.3 Utredda framtida dricksvattenförsörjningen i Oderup och Askeröd kopplat till råvattenförsörjningen.

I sydvästra Hörby finns två vattenverk och råvattentäkter (Askeröd och Oderup). Råvattentäkterna saknar vattenskyddsområde. I Oderup uppstår ibland vattenbrist under sommaren och i Askeröd ligger råvattenbrunnen på ett olämpligt ställe utifrån behov att upprätta vattenskyddsområde. I och med att vattenledningsnätet i Askeröd och Oderup ligger nära varandra finns ett behov av en övergripande utredning kring vattenförsörjningen i området och hur den ska säkerställas långsiktigt. Tidigare har en sydvattenanslutning av området utretts.

## Åtgärdsplan

Målsättningen med utredningen är att peka ut genomförandeprojekt som syftar till att säkerställa dricksvattenförsörjningen i området.

**Ansvarig för åtgärden:** Mittskåne Vatten

**Mål:** Långsiktig och hållbar dricksvattenförsörjning

**Kostnad utredning:** ca 0,5 Mkr, genomförande 2025-2026, belastar driftbudgeten

### 4.2.4 Löpande reinvesteringar på tryckstegringsstationer och vattenverk utifrån genomförd statusbedömning

VA-verksamheten har många dricksvattenanläggningar och många är byggda under samma period. Detta medför att det i framtiden kommer att krävas omfattande investeringar för renovering av själva byggnaderna. För att hålla anläggningarna i gott skick, driftsäkra och samtidigt ha en jämn investeringstakt krävs att en underhållsplan tas fram som visar vilka åtgärder som kommer att krävas och investeringskostnaderna för detta under de kommande 10 åren. En tidplan kommer att tas fram för samtliga anläggningar. En årlig underhållskostnad kommer att framgå av planen.

**Ansvarig för åtgärden:** Mittskåne Vatten

**Mål:** Driftsäker leverans av vattentjänster

**Kostnad:** Ordinarie underhåll som framför allt belastar driftbudgeten och en generell pott på 2-3 Mkr/år finns avsatt för mindre reinvesteringar på vattenverk och tryckstegringsstationer

## 5 Spillvattenhantering

### 5.1 Säkerställa spillvattenhanteringen

Det föreligger ett kontinuerligt behov av löpande reinvesteringar på alla pumpstationer och avloppsreningsverk för att upprätthålla en säker drift och arbetsmiljö. Mer omfattande åtgärder krävs när t.ex. belastningsprognosen överskrider reningsverkets befintliga kapacitet och miljötillstånd. Statusbedömningen för avloppsreningsverk och pumpstationer har tillsammans med belastningsprognoser mynnat ut i en prioritering av åtgärder. Utöver löpande mindre reinvesteringar och underhåll på anläggningar har följande åtgärder planerats in:

- Reinvesteringar Lyby avloppsreningsverk
- Säkerställa spillvattenhanteringen i Södra Rörum
- Löpande reinvesteringar på pumpstationer och avloppsreningsverk utifrån genomförd statusbedömning

#### 5.1.1 Reinvestering Lyby avloppsreningsverk

Det finns inget behov av belastningsökande åtgärder vid Lyby ARV när framtida belastning jämförs med dagens kapacitet. Dock finns ett stort reinvesteringarbehov för att kunna säkerställa drift och arbetsmiljö på lång sikt.

## Åtgärdsplan

En övergripande planering av dessa åtgärder har gjorts och under 2024 inleds ett arbete med att ersätta slamhanteringen på anläggningen.

**Ansvarig för åtgärden:** Mittskåne Vatten

**Mål:** Öka driftsäkerhet och säkerställa arbetsmiljö

**Kostnad:** 3-10 Mkr/år, 2025-2028

### 5.1.2 Säkerställa spillvattenhanteringen i Södra Rörum

Det finns beslut om att Södra Rörum ARV ska läggas ner och spillvattnet överförs till Hörby tätort. Trots detta kommer det krävas åtgärder på anläggning för att säkerställa funktion och arbetsmiljö fram till nedläggning. Bland annat måste inloppspumpstationen renoveras.

**Ansvarig för åtgärden:** Mittskåne Vatten

**Mål:** Driftsäker leverans av vattentjänster

**Kostnad kortsiktiga åtgärder innan nedläggning:** 1,5 MSEK 2025

**Kostnad överföringsledning:** ca 30 Mkr/år, 2032

### 5.1.3 Löpande underhåll och reinvesteringar på pumpstationer och avloppsreningsverk

VA-verksamheten har många spillvattenanläggningar och många är byggda under samma period. Detta medför att det i framtiden kommer att krävas omfattande investeringar för renovering av själva byggnaderna. För att hålla anläggningarna i gott skick, driftsäkra och samtidigt ha en jämn investeringstakt krävs att en underhållsplan tas fram som visar vilka åtgärder som kommer att krävas och investeringskostnaderna för detta under de kommande 10 åren. En tidplan kommer att tas fram för samtliga anläggningar. En årlig underhållskostnad kommer att framgå av planen.

**Ansvarig för åtgärden:** Mittskåne Vatten

**Mål:** Driftsäker leverans av vattentjänster

**Kostnad:** Ordinarie underhåll som framför allt belastar driftsbudgeten och en generell pott på 3,5-6 Mkr/år finns avsatt för mindre reinvesteringar på avloppsreningsverk och pumpstationer

## 5.2 Tillskottsvattenstrategi

Tillskottsvattenstrategin avser en strategi som ligger till grund för åtgärder för att minska mängden ovidkommande till spillvattenledningar. Tillskottsvattenstrategin ska ligga till grund för ett vidare systematiskt arbete för att minska mängden tillskottsvatten inom Hörby kommun. Arbetet kommer att inledas under 2025 och som underlag finns tidigare utförda utredningar och personalens erfarenhet.

Strategin ska ligga till grund för en prioriteringslista för vilka områden som behöver åtgärdas först. Beskrivningen kommer att leda fram till ett årligt åtgärdsbehov, vilket kommer att samordnas med ledningsförnyelsen.

Otäta spillvattenledningar kan leda till att vatten läcker in men också att avloppsvatten läcker ut, vilket innebär risk för förorening av mark- och grundvatten.

## Åtgärdsplan

Delar av tillskottsvattnet härstammar från privata fastigheter och för att komma åt detta vatten måste krav ställas på fastighetsägare, vilket är ett tidskrävande arbete.

Från tidigare utredningar och utifrån erfarenheter har Ludvigsborg, Osbyholm och Önnköping identifierats som områden där tillskottsvatten orsakar kapacitetsproblem i pumpstationer och reningsverk och dessa områden ska därför prioriteras.

**Ansvarig för åtgärden:** Mittskåne Vatten

**Mål:** Driftsäker leverans av vattentjänster

**Kostnad:** 0,5 Mkr/år

### 5.2.1 Åtgärder tillskottsvatten

Enligt ovan nämnda strategi kommer åtgärder planeras in i investeringsplanen. Eftersom det i nuläget inte är klarlagt vilken typ av åtgärder som kommer att vidtas för att minska mängden tillskottsvatten är det också svårt att uppskatta en kostnad. Kostnaden varierar utifrån typ av åtgärd, men även ambitionsnivå.

**Ansvarig för åtgärden:** Mittskåne Vatten

**Mål:** Driftsäker leverans av vattentjänster

**Kostnad:** 1 Mkr/år

## 6 Dagvattenhantering

### 6.1 Dagvattenstrategi

En dagvattenstrategi håller på att tas fram gemensamt för kommunerna Hörby och Höör. Målet med den nya dagvattenstrategin är att skapa en tydlig och gemensam väg till en hållbar dagvattenhantering där det framgår hur Hörby kommun ska jobba med dagvattenfrågor, hur ansvarsfördelningen ser ut mellan olika aktörer och i vilka skeden frågorna ska beslutas och genomföras. Strategin kommer att gälla för både nya och befintliga områden både inom och utanför verksamhetsområde för dagvatten. Arbetet sker gemensamt mellan Hörby kommun, Mittskåne Vatten och Höörs kommun. Strategin kommer ersätta den befintliga dagvattenpolicyn från 2009.

Dagvattenstrategin kommer att realiseras genom att åtgärder för att rena och fördröja dagvatten arbetas in i investeringsplaneringen. För att dagvattenfrågor ska följa med från idé till exploatering och driftskede ska ansvarsfördelningen mellan olika avdelningar och enheter klargöras. Planen ska ange vilka frågor som måste behandlas i planprocessen och även visa på typexempel på dagvattenlösningar för rening och fördröjning.

I befintliga områden behöver funktionen på dagvattenanläggningar klargöras liksom hur de ska skötas för att deras syfte ska upprätthållas. Det ska även framgå vilken förvaltning som är ansvarig för drift och underhåll, samt kostnadsfördelningen för detta.

**Ansvarig för åtgärden:** Mittskåne Vatten och Hörby kommun

**Mål:** God kommunikation och samverkan

**Kostnad:** Ordinarie arbete, belastar driftsbudgeten

## Åtgärdsplan

### 6.2 Säkerställa dagvattenhantering

#### 6.2.1 Åtgärder i befintliga anläggningar

Det finns idag några få anläggningar (fördröjningsmagasin etc.) i dagvattensystemet i Hörby kommun. På sikt kommer det att behövas underhållsåtgärder för dessa, men vilka åtgärder och kostnaden för dessa är inte klarlagt. Kostnadsfördelningen mellan skattekollektivet och VA-kollektivet bör utredas.

**Ansvarig för åtgärden:** Mittskåne Vatten i samarbete med enheten för fastighet och gata

**Mål:** Driftsäker leverans av vattentjänster

**Kostnad:** Kostnadsbedömning sker efter att underhållsåtgärder har tagits fram

## 7 Utanför verksamhetsområde

### 7.1 VA-utbyggnadsområden

Inom arbetet med VA-utbyggnadsplanen har en behovsbedömning genomförts för att identifiera områden där kommunen har en skyldighet att ordna kommunala vattentjänster enligt 6§ i Lagen om allmänna vattentjänster.

Analysen har gjorts via en GIS-analys som har kompletterats med kunskap om lokala förutsättningar. Den genomförda analysen har gett svar på vilka områden där kommunen kan ha ansvar för allmän VA-försörjning. Områdena har delats in i prioriterade områden (VA-utbyggnadsområden) och VA-utredningsområden.

Prioriteringen i utbyggnadsplanen har främst sin utgångspunkt utifrån miljö- och hälsopåverkan från enskilda anläggningar men också vad som är lämplig ur ett genomförandeperspektiv. Kommunfullmäktige är ansvarig att besluta om verksamhetsområde och Mittskåne Vatten får sedan uppdraget att utföra utbyggnaden. För ytterligare information om utpekade områden samt tidplan hänvisas till **del 3 VA-utbyggnadsplan**.

**Ansvarig för åtgärden:** Kommunstyrelsen i samarbete med Mittskåne Vatten  
**Mål:** Minska riskerna för att människor ska utsättas för hälsorisker samt skydda miljön

**Kostnad:** 37 MSEK för Wästantorp och 20 MSEK för Fundersed och Skogsbyn. Övriga områden har ej bedömts då de kategoriseras om VA-utredningsområden.

### 7.2 Exploatering

Planerade exploateringsområden ligger ofta intill redan bebyggda områden med anslutning till det allmänna VA-nätet. Framtida utbyggnader i enlighet med översiktsplanen kommer att anslutas till befintliga nät och kommer därmed inte att generera några större investeringar för det allmänna VA-nätet utöver anläggandet av nytt ledningsnät.

Även om exploateringar normalt ansluter till befintligt nät kan exploateringar kräva kapacitetshöjande åtgärder på befintligt ledningsnät vilket kan medföra kostnader för VA-kollektivet.

## Åtgärdsplan

**Ansvarig för åtgärden:** Mittskåne Vatten

**Mål:** Möjliggöra fortsatt exploatering och god VA-försörjning inom områdena

**Kostnad:** 5- 9 Mkr/år. Uppskattningarna är förenade med stora osäkerheter då exploateringstakten är oviss i kommunen de kommande åren.

## 8 Enskilda avlopp inom och utom kommunalt verksamhetsområde

### 8.1 Tillsyn av enskilda avlopp

Tidigare inventeringar har påvisat att flertalet av de enskilda anläggningarna uppfyller de ställda kraven. Tillsynen ska i första hand inriktas på de anläggningar som inte anses uppfylla kraven. Varje år utförs tillsyn på cirka 120 enskilda anläggningar i kommunen.

**Ansvarig för åtgärden:** Bygg och miljö

**Mål:** Skydda vattenförekomster i kommunen

**Kostnad:** Ordinarie arbete

### 8.2 Kartläggning av enskilda avlopp

Utbyggnadsplanen har pekat ut ett antal områden där det är samlad bebyggelse. En del områden har tagits med i en tidplan, medan andra benämns som utredningsområden respektive områden som inte planeras att byggas ut. När och hur områden ska byggas ut beror till viss del på statusen på de enskilda anläggningarna i området. Samlad bebyggelse kan också ge en ökad miljöbelastning och påverkan ur hälsoaspekt.

Bygg och miljö gör en kartläggning över fastigheters avloppsteknik genom tillsynen.

**Ansvarig för åtgärden:** Bygg och miljö

**Mål:** Att ha en aktuell sammanställning över enskilda anläggningar i kommunen.

**Kostnad:** Ordinarie arbete

### 8.3 Hantering av befintliga enskilda avlopp inom verksamhetsområdet

Fastigheter inom verksamhetsområden som fortfarande har enskilda avloppslösningar faller under tillsyn enligt miljöbalken. Bygg och miljö kan förelägga en fastighet inom verksamhetsområde att ansluta sig till en befintlig kommunal avloppsanläggning om det enligt miljöbalken kan anses miljömässigt motiverat och kostnadsmässigt skäligt.

**Ansvarig för åtgärden:** Bygg och miljö

**Mål:** Att alla fastigheter inom verksamhetsområden kopplas in

**Kostnad:** Ordinarie arbete

## Åtgärdsplan